



MARDİN ÇİMENTO SANAYİİ VE TİCARET A.Ş.

01.01.2015-30.09.2015

ARA DÖNEM FAALİYET RAPORU

İÇİNDEKİLER

A- GENEL BİLGİLER

1	Raporun Dönemi	1
2	İletişim Bilgileri	1
3	Ortaklık Yapısı ve Sermaye Dağılımı, Organizasyon	1
4	Şirketin Organizasyon Yapısı	1
5	İmtiyazlı paylar ve payların oy haklarına ilişkin açıklamalar	1
6	Yönetim Kurulu, üst düzey yöneticileri ve personel sayısı ile ilgili bilgiler	2-3-4
7	Yönetim Kurulu üyelerinin şirketle kendisi veya başkası adına yaptığı işlemler ile rekabet yasağı kapsamındaki faaliyetleri	4
8	Personel ve İşçi Hareketleri ve Toplu Sözleşme Uygulamaları ve Personel ve İşçiye Sağlanan Hak ve Menfaatler	4
9	Kurumsal Yönetim İlkeleri Uyum Raporu	4
10	Esas Sözleşmede Yapılan Değişiklikler	4

B- YÖNETİM KURULU ÜYELERİ VE ÜST DÜZEY YÖNETİCİLERE SAĞLANAN MALİ HAKLAR

1	Sağlanan huzur hakkı, ücret, prim, ikramiye, kar payı gibi mali menfaatlerin toplam tutarı	5
2	Verilen ödenekler, yolculuk, konaklamave temsil giderleri ile aynı ve nakdi imkanlar, sigortalar ve benzeri teminatların toplam tutarına ilişkin bilgiler	5

C-ARAŞTIRMA VE GELİŞTİRME ÇALIŞMALARI

D-FAALİYETLERİ VE FAALİYETLERE İLİŞKİN ÖNEMLİ GELİŞMELER

1	Yatırım faaliyetleri	5
2	İç kontrol sistemi ve iç denetim faaliyetleri	5-6
3	Doğrudan ve Dolaylı İştirakler	6
4	Şirketin iktisap ettiği kendi paylarına ilişkin bilgiler	6
5	Özel denetime ve kamu denetimine ilişkin açıklamalar	6
6	Hukuki Konular	7
7	Genel Kurullar	7
8	Yapılan Bağışlar ve Sosyal Sorumluluk Projeleri	7
9	Şirketler Topluluğu	7

E- FİNANSAL DURUM

1	Mali tabloların özeti	7-8
2	Önemli faaliyet göstergeleri ve finansal oranlar	8
3	Mali güç	8
4	Finansman kaynaklarının gelişimi ve işletmenin bu gelişim çerçevesinde uyguladığı politikalar	8-9
5	Kar payı dağıtımı	9
6	İşletmenin faaliyet gösterdiği sektör hakkında bilgi	9
7	İşletmenin sektör içerisindeki yeri	9
8	Teşvikler	9
9	İşletmenin gelişimi	10
10	İşletmenin üniteleri	10

11	Ürünler	11
12	Verimlilik	11
13	Üretim (Miktar)	11
14	Satışlardaki gelişmeler	11

F- RİSKLER VE YÖNETİM KURULUNUN DEĞERLENDİRMESİ

1	Risk yönetimi politikası	12
2	Riskin erken saptanması komitesi	12
3	İleriye dönük riskler	12

G- DİĞER HUSUSLAR

1	Merkez dışı örgütler	12
2	Şirket faaliyetlerini önemli derecede etkileyebilecek mevzuat değişiklikleri hakkında bilgi	12
3	Şirketin yatırım danışmanlığı ve derecelendirme gibi konularda hizmet aldığı kurumlarla arasında çıkan çıkar çatışmaları ve bu çıkar çatışmalarını önlemek için şirketçe alınan tedbirler hakkında bilgi	12
4	Çalışanların sosyal hakları, mesleki eğitimi ile diğer toplumsal ve çevresel sonuç doğuran şirket faaliyetleri hakkında bilgi	13
5	İlişkili taraf işlemleri ve bakiyelerine ilişkin ortaklara sunulması zorunlu bilgiler	13
6	Paydaşlara bilgi	13-14

ARA DÖNEM FAALİYET RAPORU

A- GENEL BİLGİLER

1. Rapor Dönemi

01/01/2015-30/09/2015

2.

- Ticaret Unvanı : Mardin Çimento Sanayii ve Ticaret A.Ş.
- Ticaret Sicil Numarası : 1476 (Mersis No: 0612005096100011)
- Merkez iletişim bilgileri :
 - Adres : Savur Yolu 6. Km Mardin
 - Telefon : 0482 226 64 30-35 (6 Hat)
 - Faks : 0482 226 64 36-37 (2 Hat)
- İnternet sitesi adresi : www.mardincimento.com.tr

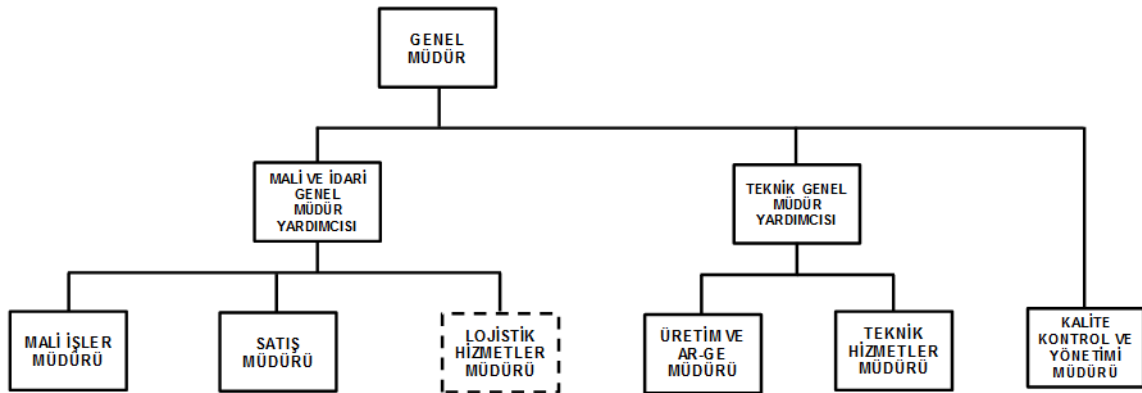
3. Ortaklık Yapısı ve Sermaye Dağılımı, Organizasyon

Kayıtlı Sermaye Tavanı (TL) : 200.000.000 TL
Ödenmiş Sermaye(TL) : 109.524.000 TL

Ortaklar	Nominal Değer (TL)	Sermayedeki Payı (%)
Ordu Yardımlaşma Kurumu	60.083.016	54,86
Diğer	49.440.984	45,14
Genel Toplam	109.524.000	100

4. Şirketin Organizasyon Yapısı

2015 YILI ORGANİZASYON ŞEMASI



5. İmtiyazlı paylar ve payların oy haklarına ilişkin açıklamalar

Şirkette imtiyazlı pay bulunmamaktadır.

ARA DÖNEM FAALİYET RAPORU

6. Yönetim Kurulu, üst düzey yöneticileri ve personel sayısı ile ilgili bilgiler

Yönetim Kurulu üyeleri Türk Ticaret Kanunu ve ilgili düzenlemeler gereğince Şirketimiz Esas Sözleşmesi hükümleri çerçevesinde seçilirler. Dönem içerisinde gerçekleşen değişiklikler bir sonraki Olağan Genel Kurul'da onaylanmak üzere Yönetim Kurulu kararı ile yapılmaktadır. Şirketin 2014 Yılı Olağan Genel Kurulu 12/03/2015 tarihinde yapılmıştır.

30/09/2015 tarihi itibarıyla Yönetim Kurulu Üyeleri :

Yönetim Kurulu	Görevi	Göreve Başlama Tarihi	Temsilcinin Şirket Dışında Yürüttüğü Görevler
OYKA Kağıt Ambalaj Sanayii ve Ticaret A.Ş.(Temsilcisi: Celalettin ÇAĞLAR)	Yönetim Kurulu Başkanı	08/09/2000	OYAK-Üst Yönetim (Danışman) ve OYAK'ı temsilen OYAK Grubu Şirketlerinde Yönetim Kurulu Başkanlık ve Başkan Vekillikleri
OYAK Pazarlama Hiz. Ve Tur. A.Ş. (Temsilci:Mehmet Cemal SİNAĞ)	Yönetim Kurulu Başkan Yrd.	25/03/2014	-
Omsan Lojistik A.Ş. (Temsilci: Mehmet Murat SÜRAL)	Yönetim Kurulu Üyesi	25/03/2014	-
OYAK Girişim Danışmanlığı A.Ş. (Temsilcisi:Feyza DEMETGÜL AKKOYUNLU)	Yönetim Kurulu Üyesi (Kurumsal Yönetim Komitesi Üyesi, Riskin Erken Saptanması Komitesi Üyesi)	12/03/2015	OYAK-İştirakler Uzmanı ve OYAK Grubu Şirketlerinde Yönetim Kurulu Üyelikleri
Ali İhsan KAMANLI	Bağımsız Yönetim Kurulu Üyesi	20/06/2012	OYAK Grubu Şirketlerinde Bağımsız Yönetim Kurulu Üyelikleri
Suat Necat ÖNEY	Bağımsız Yönetim Kurulu Üyesi	20/06/2012	OYAK Grubu Şirketlerinde Bağımsız Yönetim Kurulu Üyelikleri

Yönetim Kurulu'nda Dönem İçinde Yapılan Değişiklikler

12 Mart 2015 tarihinde yapılan 2014 Yılı Olağan Genel Kurul toplantısıyla birlikte Yönetim Kurulu üyesi OYAK Girişim Danışmanlığı A.Ş. (Temsilcisi:Cem ÇOLAK) yerine, OYAK Girişim Danışmanlığı A.Ş. (Temsilcisi: Feyza DEMETGÜL AKKOYUNLU) seçilmiştir.

Yönetim Kurulu Üyelerinin Görev ve Yetkileri

Şirket Yönetim Kurulu'nun 12/03/2015 tarihinde yaptığı toplantıda; OYKA Kağıt Ambalaj Sanayii ve Ticaret A.Ş. (Temsilcisi: Celalettin ÇAĞLAR) Yönetim Kurulu Başkanlığı'na, OYAK Pazarlama Hiz. Ve Tur. A.Ş. (Temsilci:Mehmet Cemal SİNAĞ) Yönetim Kurulu Başkan

ARA DÖNEM FAALİYET RAPORU

Yardımcılığına seçilmelerine karar verilmiştir. Yönetim Kurulu Başkan ve Üyeleri Türk Ticaret Kanunu'nun ilgili maddeleri ve Şirket Esas Sözleşmesinde belirtilen görev ve yetkilere haizdir.

Yönetim Kurulunun Yıl İçerisindeki Toplantı Sayısı ve Yönetim Kurulu Üyelerinin Söz Konusu Toplantılara Katılım Durumu

Yönetim Kurulu 01/01/2015-30/09/2015 itibarıyla 11 defa toplanmıştır. Yönetim Kurulu üyeleri, toplantılara düzenli bir biçimde iştirak etmiştir.

Yönetim Kurulu Komitelerinin Komite Üyeleri, Toplanma Sıklığı, Yürütülen Faaliyetleri de İçerecek Şekilde Çalışma Esasları ve Komitelerin Etkinliğine İlişkin Yönetim Kurulunun Değerlendirmesi

Yönetim Kurulu bünyesinde 2015 yıl içerisinde Denetimden Sorumlu Komite 3 defa, Kurumsal Yönetim Komitesi 3 defa, Riskin Erken Saptanması Komitesi 3 defa toplanmıştır. Yönetim Kurulu üyeleri, toplantılara düzenli bir biçimde iştirak etmiştir. Komitelere ilişkin çalışma yönergeleri www.mardincimento.com.tr İnternet adresinde yer almaktadır.

Şirket Yönetim kurulu görev ve sorumluluklarını sağlıklı olarak yerine getirmek ve Kurumsal Yönetim İlkelerine uyum kapsamında Denetim Komitesi , Kurumsal Yönetim Komitesi ve Riskin Erken Saptanması Komitelerini kurmuş ve komitelerin işleyiş esaslarını web sitesinde yayınlamıştır. Yönetim Kurulu Denetim Komitesi ve Kurumsal Yönetim Komitesi 3 ayda bir , Riskin Erken Saptanması Komitesi 2 ayda birtoplanmakta olup işleyiş esaslarında belirtilen amaçlar doğrultusunda yönetim kurulunu bilgilendirmektedirler. Sermaye Piyasası Kurulu Kurumsal Yönetim Tebliği çerçevesinde Aday Gösterme Komitesi ve Ücret Komitesi için öngörülen görevlerin yerine getirilmesi yetki, görev ve sorumluluğu da Kurumsal Yönetim Komitesi' ne verilmiştir. Komiteler tarafından yıl içerisinde dışarıdan herhangi bir danışmanlık hizmeti alınmamıştır.

Komite	Görevi	Adı Soyadı	Niteliği	Toplanma Sıklığı
Denetimden Sorumlu Komite	Başkan	Ali İhsan KAMANLI	Bağımsız Üye	3 aylık dönemlerde yılda en az dört defa.
	Üye	Suat Necat ÖNEY	Bağımsız Üye	
Kurumsal Yönetim Komitesi	Başkan	Suat Necat ÖNEY	Bağımsız Üye	3 aylık dönemlerde yılda en az dört defa.
	Üye	Feyza DEMETGÜL AKKOYUNLU	Yönetim Kurulu Üye Temsilcisi	
	Üye	Enes Ensari VARDAR	Muhasebe Müdürü	
Riskin Erken Saptanması Komitesi	Başkan	Suat Necat ÖNEY	Bağımsız Üye	2 aylık dönemlerde yılda en az altı defa.
	Üye	Ali İhsan KAMANLI	Bağımsız Üye	
	Üye	Feyza DEMETGÜL AKKOYUNLU	Yönetim Kurulu Üye Temsilcisi	

Üst Yönetim

Üst Yönetim	Görevi	Göreve Başlama Tarihi
Ayhan ULUPINAR	Genel Müdür	14/05/2013
Sevilay ÇİNBİLGEL	Genel Müdür Yardımcısı(İdari)	24/03/2015
Caner ŞEN	Genel Müdür Yardımcısı(Teknik)	24/03/2015

ARA DÖNEM FAALİYET RAPORU

Ayhan ULUPINAR 1955 Niğde doğumlu olup, Eskişehir İktisadi ve Ticari İlimler Akademisi (Eskişehir İTİA) Kimya Mühendisliğinden mezundur. Sektörde 35 yıllık mesleki deneyimi bulunan Ayhan ULUPINAR, Şirketteki görevinden önce 2000-2013 yılları arasında Ünye Çimento San. Ve Tic. A.Ş.' de Genel Müdür Yardımcılığı (Teknik) görevini yürütmüştür.

Sevilay ÇİNBİLGEL 1969 Adana doğumlu olup, Eskişehir Anadolu Üniversitesi İktisadi İdari Bilimler Fakültesi-İktisat Bölümü mezundur. Şirketteki görevinden önce 2006-2015 yılları arasında Ünye Çimento San. Ve Tic. A.Ş.' de Muhasebe Müdürlüğü görevini yürütmüştür.

Caner ŞEN 1968 Nevşehir doğumlu olup, Ege Üniversitesi Mühendislik Fakültesi-Kimya Mühendisliği mezundur. Şirketteki görevinden önce 2006-2015 yılları arasında Ünye Çimento San. Ve Tic. A.Ş.' de Üretim Müdürlüğü görevini yürütmüştür.

Şirketimizin personel sayısı kapsam içi 172, kapsam dışı 74 olmak üzere toplam 246 kişidir.

Üst Yönetim’de Dönem İçinde Yapılan Değişiklikler

Ünye Çimento A.Ş. eski Muhasebe Müdürü Sevilay ÇİNBİLGEL 24/03/2015 tarihinde Mardin Çimento A.Ş.’ye Genel Müdür Yardımcısı (İdari) olarak, Ünye Çimento A.Ş. eski Üretim Müdürü Caner ŞEN 24/03/2015 tarihinde Mardin Çimento A.Ş.’ ye Genel Müdür Yardımcısı(Teknik) olarak atanmıştır.

7. Yönetim Kurulu üyelerinin şirketle kendisi veya başkası adına yaptığı işlemler ile rekabet yasağı kapsamındaki faaliyetleri

Şirketin 2014 yılı faaliyetlerine ilişkin 12/03/2015 tarihinde yapılan Olağan Genel Kurul Toplantısında Yönetim Kurulu Üyelerine 2015 yılı için TTK'nun ilgili maddeleri çerçevesinde işlem yapabilme izni verilmiştir.

Bu kapsamda bir işlem gerçekleşmemiştir.

8. Personel ve İşçi Hareketleri ve Toplu Sözleşme Uygulamaları ve Personel ve İşçiye Sağlanan Hak ve Menfaatler

Şirkette çalışan kapsam içi ve kapsam dışı personel, sosyal güvenlik bakımından 5510 sayılı Sosyal Sigortalar ve Genel Sağlık Sigortası Kanunu, iş hukuku bakımından 4857 sayılı İş Kanunu'na tabi olarak çalışmaktadır.

Kapsam dışı personelin özlük hakları, şirketle çalışan arasında imzalanan hizmet sözleşmelerine göre, kapsam içi personelin özlük hakları ise toplu iş sözleşmesi hükümlerine göre yürütülmektedir. İşçiler Türkiye Çimse-İş sendikasına bağlı olup, toplu iş sözleşmeleri 01/01/2013 – 31/12/2015 tarihlerini kapsamaktadır.

9. Kurumsal Yönetim İlkeleri Uyum Raporu

Sermaye Piyasası Kurulu tarafından yayımlanan “Kurumsal Yönetim İlkeleri”ne 01/01/2015 – 30/09/2015 döneminde de uyulmuş ve bu ilkeler uygulanmıştır.

10. Esas Sözleşmede Yapılan Değişiklikler

01/01/2015-30/09/2015 tarihleri arasında Şirket Esas Sözleşmesinde herhangi bir değişiklik gerçekleşmemiştir.

ARA DÖNEM FAALİYET RAPORU

B- Yönetim Kurulu Üyeleri ve Üst Düzey Yöneticilere Sağlanan Mali Haklar

1. Sağlanan huzur hakkı, ücret, prim, ikramiye, kar payı gibi mali menfaatlerin toplam tutarı

12/03/2015 tarihinde gerçekleşen Olağan Genel Kurul toplantısında bir sonraki Olağan Genel Kurul toplantısına kadar görev yapmasına karar verilen Bağımsız Yönetim Kurulu Üyelerine 01/04/2015 tarihinden itibaren net 3.850 TL/Ay ücret ödenmesine, diğer Yönetim Kurulu üyelerine ise ücret ödenmemesine ilişkin karar alınmıştır. Ayrıca tüm Yönetim Kurulu Üyelerine Hayat Sigortası (vefat) yaptırılmıştır.

Yönetim Kurulu üyelerine performansa dayalı ödüllendirme niteliğinde herhangi bir ödemede bulunulmamıştır.

Dönem içinde hiçbir yönetim kurulu üyesine ve yöneticilere borç verilmemiş doğrudan veya üçüncü bir kişi aracılığıyla şahsi kredi adı altında kredi kullandırılmamış veya lehine kefalet gibi teminatlar verilmemiştir.

Şirket üst düzey yöneticilerinin maaşları Şirket Yönetim Kurulu tarafından belirlenmektedir. Şirket içerisinde Şirket üst düzey yöneticileri de dahil olmak üzere kapsam dışı personele performansa dayalı ek ödeme yapılmaktadır.

Şirket üst düzey yöneticiler için ücret ve başarı teşvik primi olarak rapor döneminde toplam 958.857 TL gider kaydedilmiştir.

2. Verilen ödenekler, yolculuk, konaklamave temsil giderleri ile aynı ve nakdi imkanlar, sigortalar ve benzeri teminatların toplam tutarına ilişkin bilgiler

Şirket Yönetim Kurulu üyeleri ve yöneticileri ile ilgili olarak rapor döneminde toplam 90.262 TL gider kaydedilmiştir.

C- Araştırma ve Geliştirme Çalışmaları

Şirket bölgede inşasına devam edilen İlisu Barajı için hidratasyon ısısı, kendi sınıfındaki çimento cinslerine göre daha düşük olan CEM II A-M (P-LL) 42,5R çimentosu üretmiştir. Çimento İlisu Barajı inşaatında kullanılmaya devam edilmektedir.

Ayrıca aynı baraj inşasında ihtiyaç duyulan enjeksiyon çimentosu olarak yüksek blaine' e (incelik) sahip ve sülfatlı sulara dayanıklı CEM I 42,5R - SR3 çimentosu üretilerek İlisu Barajına verilmiştir.

D- Faaliyetleri ve Faaliyetlere İlişkin Önemli Gelişmeler

1. Yatırım Faaliyetleri

01/01/2015–30/09/2015 döneminde önemli bir yatırım gerçekleştirilmemiştir.

2. İç kontrol sistemi ve iç denetim faaliyetleri

Şirket iç kontrol sisteminin etkinliğini ve verimliliğini artırmak için Şirket verimliliğini etkileyebilecek unsurlara karşı düzenli olarak periyodik ölçümler, koruyucu bakım

ARA DÖNEM FAALİYET RAPORU

uygulamaları, spesifik enerji izleme raporları, günlük üretim takip tabloları, aylık faaliyet raporlarını takip etmekte ve anlık tedbirler almaktadır. Ayrıca hedeflerle yönetim sistemi uygulanmakta ve komite çalışmaları yapılmaktadır.

İşletme bünyesinde iç denetim birimi bulunmamaktadır. Şirket, 25/07/2012 tarihinde Riskin Erken Saptanması Komitesi'ni kurmuştur. Toplam 3 üyeden oluşan komite, kurulduğu tarihten rapor tarihine kadar Şirketin varlığını, gelişmesini tehlikeye düşüren sebeplerin erken teşhisi, bunun için gerekli önlemler ile çarelerin uygulanması ve riskin yönetilmesi amacına yönelik toplanmaktadır ve bu doğrultuda hazırladığı raporları Yönetim Kurulu'na sunmaktadır. Komitelere ait yönergeler Şirketin www.mardincimento.com.tr adresinde yer almaktadır.

3. Doğrudan ve Dolaylı İştirakler

Şirketin Omsan Lojistik A.Ş.'ye doğrudan %20 oranında iştiraki bulunmaktadır.

İştirakler	Kuruluş ve faaliyet yeri	Sermayedeki pay oranı (%)		Ana faaliyeti
		30 Eylül 2015	31 Aralık 2014	
Omsan Lojistik	İstanbul	%20,00	%20,00	Lojistik

Konsolidasyona Tabi İştiraklere İlişkin Bilgiler

Şirketimizin konsolidasyona tabi iştiraki bulunmamaktadır.

4. Şirketin iktisap ettiği kendi paylarına ilişkin bilgiler

Bulunmamaktadır.

5. Özel denetime ve kamu denetimine ilişkin açıklamalar

Şirketin Bağımsız Denetimi Güney Bağımsız Denetim ve SMMM A.Ş. tarafından, Tam Tasdik Denetimi ise Vizyon Yeminli Mali Müşavirlik Limited Şirketi tarafından yapılmaktadır. Şirkette 2015 yılında herhangi bir kamu kurumu tarafından denetim yapılmamıştır.

01/01/2015-30/09/2015 tarihleri arasında rutin olarak yapılan Bağımsız Sınırlı Denetim ve Tam Tasdik Denetim bilgileri aşağıdaki şekildedir.

Denetimi Yapan Kurum	Başlangıç Tarihi	Bitiş Tarihi	Denetim Konusu	Sonuç
Güney Bağımsız Denetim ve SMMM A.Ş.	12.01.2015	23.01.2015	Bağımsız Denetim	Olumlu
Vizyon YMM A.Ş.	12.01.2015	15.01.2015	Tam Tasdik ve Vergi Denetimi	Olumlu
Vizyon YMM A.Ş.	14.04.2015	17.04.2015	Tam Tasdik ve Vergi Denetimi	Olumlu
Güney Bağımsız Denetim ve SMMM A.Ş.	13.07.2015	24.07.2015	Bağımsız Denetim	Olumlu
Vizyon YMM A.Ş.	06.07.2015	08.07.2015	Tam Tasdik ve Vergi Denetimi	Olumlu

ARA DÖNEM FAALİYET RAPORU

6. Hukuki Konular**a) Davalar**

Şirket aleyhine açılan ve halen devam eden şirketin mali durumunu ve faaliyetlerini etkileyebilecek nitelikte önemli dava bulunmamaktadır. Şirket aleyhine açılan ve önemli nitelikte olmayan davalar için avukat raporuna istinaden 30/09/2015 tarihli mali tablolarda 487.551 TL'lik karşılık ayrılmıştır.

b) İdari-Adli yaptırımlar

Bulunmamaktadır.

7. Genel Kurullar

12/03/2015 tarihinde 2014 yılı Olağan Genel Kurulu toplantısı yapılmıştır. Toplantı sonuçları 13/03/2015 tarihinde tescil edilmiş olup, 18/03/2015 tarihinde Türkiye Ticaret Sicil Gazetesinde ilan edilmiştir. Olağan Genel Kurul Toplantı sonuçları Kamuyu Aydınlatma Platformu (KAP) , Şirket İnternet Sitesi (www.mardincimento.com.tr) ve Merkezi Kayıt Kuruluşu'nun (MKK) bilgi portalında Şirketimize ait sayfada yayımlanarak ortakların bilgisine sunulmuştur.

12/03/2015 tarihinde yapılan 2014 yılı Olağan Genel Kurul toplantısında alınan kararların tamamı yerine getirilmiştir.

8. Yapılan Bağışlar ve Sosyal Sorumluluk Projeleri

01/01/2015–30/09/2015 döneminde çeşitli kamu kurumlarına 11.211 TL tutarında çimento hibe edilmiştir.

9. Şirketler Topluluğu İşlemler

2015 faaliyet yılında Şirketin, hakim ortağı Ordu Yardımlaşma Kurumu (OYAK) ve/veya OYAK'ın bağlı şirketleri ile veya OYAK'ın yönlendirmesiyle OYAK ya da ona bağlı bir şirketin yararına yapılmış herhangi bir hukuki bir işlem, OYAK ya da ona bağlı bir şirketin yararına alınan veya alınmasından kaçınılan herhangi bir önlem bulunmamaktadır.

E- Finansal Durum**1. Mali Tabloların Özeti**

Mali tablolar SPK Seri II No:14.1tebliğine göre düzenlenmiştir.

Özet Bilanço (TL)

(TL)	30.09.2015	31.12.2014
Dönen Varlıklar	152.784.430	122.524.374
Duran Varlıklar	181.153.300	184.136.503
Toplam Varlıklar	333.937.730	306.660.877

ARA DÖNEM FAALİYET RAPORU

Kısa Vadeli Yükümlülükler	96.131.906	44.597.621
Uzun Vadeli Yükümlülükler	11.371.272	11.398.840
Özkaynaklar	226.434.552	250.664.416
Toplam Kaynaklar	333.937.730	306.660.877

Özet Gelir Tablosu (TL)

(TL)	30.09.2015	30.09.2014
Hasılat	113.900.599	156.865.714
Faaliyet Karı/Zararı	29.790.925	48.845.987
Vergi Öncesi Karı/Zararı	37.457.915	57.781.580
Net Dönem Karı	31.724.583	47.000.190

2. Önemli Faaliyet Göstergeleri ve Finansal Oranlar

	30.09.2015	30.09.2014
Faaliyet Kar Marjı(%)	26	32
Net Kar Marjı(%)	28	30
FAVÖK Marjı (%)	35	38
	30.06.2015	31.12.2014
Toplam Borçlar/Toplam Özkaynaklar(%)	47	22
Toplam Yükümlülükler/Toplam Aktifler (%)	32	18
Cari Oran (Dönen Varlıklar/Kısa Vadeli Yükümlülükler)	1,59	2,75
Likidite Oranı (Dönen Varlıklar-Stoklar / Kısa Vadeli Yükümlülükler)	1,24	1,80
Disponibilite Oranı (Hazır değerler (Nakit ve Nakit benzerleri)/Kısa Vadeli lülükler)	0,51	0,36
Mali Yeterlilik (Özkaynaklar/Yabancı Kaynaklar)	2,11	4,48
Özsermaye Kârlılığı (Net Kâr/Özsermaye)	0,14	0,24

3. Mali Güç

Şirketin TTK 376. madde içeriğinde belirtilen oranlar dikkate alınarak yapılan hesaplama çerçevesinde sermayesinin karşılıksız kalmadığı görülmüştür.

4. Finansman Kaynaklarının Gelişimi ve İşletmenin Bu Gelişim Çerçevesinde Uyguladığı Politikalar

Şirketin finansman kaynaklarında herhangi bir değişiklik yoktur.

ARA DÖNEM FAALİYET RAPORU

Çıkarılmış Bulunan Sermaye Piyasası Araçlarının Niteliği ve Tutarı

Bulunmamaktadır.

5. Kar Payı Dağıtım

Şirket, geçerli olan yasal düzenlemeler ve Şirket Esas Sözleşmesi hükümleri çerçevesinde, hesaplanan dağıtılabilir karın tamamını 15 Aralık 2015 tarihine kadar ortaklara nakit kar payı olarak dağıtacaktır. Kar Payı Dağıtım Politikası, ulusal ve global ekonomik şartlara, şirketin gündemindeki projelerine ve fonlarının durumuna göre Yönetim Kurulu tarafından her yıl gözden geçirilir.

İlgili mevzuat hükümleri çerçevesinde Kar Payı Avansı dağıtımına Genel Kurul yetkilidir. Kâr payı, dağıtımına karar verilen genel kurul toplantısında karara bağlanmak şartıyla mevzuat hükümleri çerçevesinde eşit veya farklı tutarlı taksitlerle ödenebilir.

Kar Dağıtımını yasal süreler içinde gerçekleştirmektedir.

6. İşletmenin Faaliyet Gösterdiği Sektör Hakkında Bilgi

Türkiye genelinde 20 farklı gruba ait 52 adet entegre çimento fabrikası ve 19 adet de öğütme tesisi mevcuttur. 2014 yılı TÇMB verilerine göre Türkiye klinker üretim kapasitesi 69.600.000 ton, çimento üretim kapasitesi ise 113.400.000 ton'dur. Bu kapasite ile Türkiye, Dünyadaki çimento üretim sıralamasında; Çin, Hindistan, ABD ve İran'dan sonra 5. sırayı almaktadır.

2014 yılı TÇMB verileri esas alınıp değerlendirildiğinde; Çimento üretimi 71.239.022 ton'dur. 63.175.930 ton iç satış, 7.652.557 ton dış satış olarak gerçekleşmiştir. Türkiye'de kapasite fazlalığı olup, ihracat zorunlu hale gelmiştir.

Bu kapasite fazlalığına rağmen Türkiye'nin farklı bölgelerinde çimento fabrikası yatırımları devam etmektedir.

TÇMB verilerine göre, 2015 yılı Temmuz ayında çimento üretiminde geçen yılın aynı ayına oranla % 7,80 oranında azalma yaşanmıştır. Bu dönemde üretilen çimentonun yaklaşık %11,23'ü ihracata gitmiştir. Yine bu dönemde iç satışlarda % 6,45, ihracatta ise % 6,83'lük azalma yaşanmıştır. Satışlar anlamında baktığımızda ise 2015 yılının ilk yedi ayında geçen yılın aynı dönemine göre yurtiçi ve yurtdışı satışlarının her ikisinde de düşüş gözlenmektedir.

Bölgesel olarak baktığımızda, üretimde ve iç satışta tüm bölgelerde düşüşler yaşanmıştır. İhracatta ise Akdeniz ve Marmara'da artış, diğer bölgelerde ise düşüşler yaşanmıştır. İç Anadolu Bölgesinde 2015 yılının ilk yedi ayında hiç ihracat yapılmamıştır.

7. İşletmenin Sektör İçerisindeki Yeri

TÇMB verilerine göre yılın ilk yedi ayında yurt içi satışlar geçen yılın aynı dönemine göre Türkiye genelinde % 6,45 , Bölgemizde % 17,89 azalırken, İhracatta ise Türkiye'de % 6,83, bölgemizde % 22,41'lik bir azalma olmuştur. Bölgemizde klinker üretimi % 15,91 , çimento üretimi ise % 20,21 azalmıştır.

8. Teşvikler

Şirket 5510 sayılı Sosyal Sigortalar Malüllük Yaşlılık Ölüm Teşviği ve 4857 sayılı İş Kanununun 30 uncu maddesi kapsamında 5510 sayılı Kanuna tabi kontenjan dahilindeki özürle teşviklerinden faydalanmaktadır.

ARA DÖNEM FAALİYET RAPORU

9. İşletmenin Gelişimi

Çimento sektöründe 2015 yılının, yaklaşık % 3 büyüme ile tamamlanacağı tahmin edilmektedir. İşletmemiz açısından ise 2015 yılının 2014 yılına göre miktar olarak olumsuz tamamlanacağı beklenmektedir. Bunun en büyük nedenine baktığımızda bölgemizde yaşanan yoğun rekabet ortamında, yurtiçi ve yurtdışı satışlarımız olumsuz etkilenmektedir. Satış miktarlarını arttırmak için yeni devlet ve konut yatırımları gelişmeleri yakından takip edilmektedir.

Bölgede refah ve huzur ortamına bağlı olarak ortaya çıkacak konut, altyapı ve yeni devlet yatırımları ihtiyacı inşaat sektörünün istikrarlı büyümesine etki ederek satışların artmasını sağlayacaktır.

10. İşletmenin Üniteleri

	Yapımcı Firma	Kapasite	Kapasite Kullanım Oranı
I- Kırıcılar			
1 nolu Kırıcı	Miag 1975	350 t/s	23,20%
2 nolu Kırıcı	CATIC 2007	600 t/s	38,30%
II- Pre-blending Tesisi	CATIC 2007	24,000 ton	
III- Farin Değirmenleri			
1 nolu Farin değirmeni	KHD 1975	175 t/s	00,00%
2 nolu Farin değirmeni	Pfeiffer 2007	300 t/s	63,20%
IV- Kömür Değirmenleri			
1 nolu Kömür değirmeni	Şaman 1986	20 t/s	00,00%
2 nolu Kömür değirmeni	Pfeiffer 2007	20 t/s	62,80%
V- Döner Fırımlar			
1 nolu Döner fırın	KHD 1975	2100 t/g	00,00%
2 nolu Döner fırın	Dal Tek. 2007	3500 t/g	66,70%
VI- Çimento Değirmenleri			
1 nolu Çimento değirmeni	FLS 1975	85 t/s	51,20%
2 nolu Çimento değirmeni	FLS 1975	85 t/s	50,80%
3 nolu Çimento değirmeni	DEG 2007	85 t/s	44,50%
4 no'lu çimento değirmeni	CAMCE 2008	135 t/s	21,70%
VII- Katkı (Tras) Kıрма Tesisi			
180 t/s hazırlama kapasitesi		180 t/s	32,40%
VIII- Kapalı Klinker Stokholü			
		150.000 ton	
IX- Çimento Stoklama Kapasitesi			
		23.500 ton	
4 Adet x 3,000 ton			
1 Adet x 10,000 ton			
1 Adet x 500 ton			
1 Adet x 1000 ton			
X- Yükleme Kapasitesi			
		1.100 t/s	
5 x 100 t/s Torbalı çimento yükleme kantarı			
6x 100 t/s Dökme çimento yükleme sistemi			
XI- Kömür Homojene Ünitesi			
		6.000 ton	

ARA DÖNEM FAALİYET RAPORU

11. Ürünler

Mardin Çimento Sanayii ve Ticaret A.Ş.'nin ürün gamında aşağıda belirtilen çimento çeşitleri bulunmaktadır. Gri çimentolar her tür inşaat işlerinde kullanılmaktadır. Sülfata dayanıklı çimento ise sülfata dayanıklılık gerektiren yeraltı ve zemin inşaat işlerinde kullanılmaktadır.

Ürünün Adı	Tip ve Sınıfı	Standardı
Portland Çimento	CEM I 42,5 R	TS-EN 197-1
Portland Çimento	CEM I 42,5 N	TS-EN-197-1
Portland Kompoze Çimento	CEM II/B-M (P,S) 42,5 R	TS-EN-197-1
Portland Kompoze Çimento	CEM II/A-M (P,LL) 42,5 R	TS-EN 197-1
Puzolanik Çimento	CEM IV/B (P) 32,5 N	TS-EN 197-1
Sülfata Dayanıklı Çimento	CEM I 42,5 R-SR3	TS-EN 197-1
Puzolanik Çimento	CEM IV/B (P) 32,5 N-LH/SR	TS-EN 197-1

12. Verimlilik

Fabrikamızın 2015 yılı 9 aylık kapasite kullanım oranlarının geçmiş iki yılın aynı dönemleriyle karşılaştırılması aşağıdaki gibidir.

	01 Ocak – 30 Eylül 2015	01 Ocak – 30 Eylül 2014	01 Ocak – 30 Eylül 2013
Klinker (%)	41,67	66,07	66,76
Çimento (%)	39,62	53,60	57,75

13. Üretim (miktar)

Fabrikamızın 2015 yılı 9 aylık üretim miktarları ve geçmiş iki yılın aynı dönemleriyle karşılaştırılması aşağıdaki gibidir.

	01 Ocak – 30 Eylül 2015	01 Ocak – 30 Eylül 2014	01 Ocak – 30 Eylül 2013
Klinker (Ton)	625.117	991.026	1.001.463
Çimento (Ton)	891.465	1.205.947	1.299.483

14. Satışlardaki Gelişmeler

(TL)	01 Ocak – 30 Eylül 2015	01 Ocak – 30 Eylül 2014	01 Ocak – 30 Eylül 2013
Toplam Satış Hasılatı	118.999.420	165.224.491	155.194.867

ARA DÖNEM FAALİYET RAPORU

F- Riskler ve Yönetim Kurulunun Değerlendirmesi

1. Risk yönetimi politikası

Şirket varlığını, gelişmesini ve devamını tehlikeye düşürecek riskleri tespit ederek, tespit edilen risklerle ilgili gerekli önlemleri alarak riskleri yönetmektedir.Şirket bu kapsamda Riskin Erken Saptanması Komitesini kurmuştur.

2. Riskin Erken Saptanması Komitesi

Şirket, söz konusu komiteyi 25/07/2012 tarihinde kurmuş olup, komite 3 üyeden oluşmaktadır. Komite kurulduğu tarihten rapor tarihine kadar Şirketin varlığını, gelişmesini tehlikeye düşüren sebeplerin erken teşhisi, bunun için gerekli önlemler ile çarelerin uygulanması ve riskin yönetilmesi amacıyla yönelik 17 defa toplanmış ve hazırladığı raporları Yönetim Kurulu'na sunmuştur. Komitelere ait yönergeler Şirketin www.mardincimento.com.tr adresinde yer almaktadır.

3. İleriye Dönük Riskler

Şirketin sınıra yakın olduğu komşu ülkelerde yaşanan iç savaş önemli bir risk unsurudur. Ortadoğu'da yaşanan olaylar küresel ekonomide bir risk oluşturmaktadır. Bunun yanı sıra İran çimentosunun ihraç pazarlarda yaşatmış olduğu düşük fiyat baskısı diğer bir bölgesel risk taşımaktadır. Ayrıca İran'a uygulanan amborgonun kalkması ile birlikte İran çimento sektörünün uygulamış olduğu düşük fiyat politikası neticesinde ülkemize ihracat yapma riski doğmuştur.

G- Diğer Hususlar

1. Merkez Dışı Örgütler

Şirketimizin Savur yolu 6.km Mardin adresindeki merkezi dışında Diyarbakır ve Şanlıurfa'da Hazır Beton tesisleri yer almaktadır. Bu tesisler 01/10/2007 tarihinden itibaren kiraya verilmiştir.

2. Şirket Faaliyetlerini Önemli Derecede Etkileyebilecek Mevzuat Değişiklikleri Hakkında Bilgi

Şirket faaliyetlerini önemli derecede etkileyebilecek mevzuat değişiklikleri bulunmamaktadır.

3. Şirketin Yatırım Danışmanlığı ve Derecelendirme Gibi Konularda Hizmet Aldığı Kurumlarla Arasında Çıkan Çıkar Çatışmaları ve Bu Çıkar Çatışmalarını Önlemek İçin Şirketçe Alınan Tedbirler Hakkında Bilgi

Bulunmamaktadır.

ARA DÖNEM FAALİYET RAPORU

4. Çalışanların Sosyal Hakları, Mesleki Eğitimi ile Diğer Toplumsal ve Çevresel Sonuç Doğuran Şirket Faaliyetleri Hakkında Bilgi

Şirket personelinin grup sağlık ve hayat sigortaları mevcuttur. Ayrıca şirkette personel yetkinliğinin artırılması amacıyla gerek şirket içi gerekse şirket dışı mesleki eğitimler organize edilmektedir.

Şirket; 2014 Eylül – 2015 Eylül döneminde ise 26 meslek lisesi öğrencisine “MESLEK EĞİTİMİ” olanağı sağlamıştır.

Daha önceki yıllarda olduğu gibi 2015 yılında da çalışanların gönüllülük esası ile maaşlarından yapılan kesintilerle katıldıkları “EĞİTİM FONU” uygulaması devam ettirilmiştir. Eğitim Fonunun amacı; çalışanların üniversitede okuyan başarılı ve yardıma muhtaç çocuklarına burs vermektir.

Mardin'deki yeşil alanlara katkıda bulunmak, erozyonu önlemek, tozsuzlaştırmak ve insanlara daha iyi bir çalışma ortamı sunmak amacı ile fabrika sahasında 2015 yılında 500 adet ağaç dikilmesi planlanmaktadır.

Şirketin faaliyetlerine ilişkin almış olduğu çevresel etki değerlendirme raporu mevcuttur. Yapılmakta olan yatırımların çevre üzerindeki olası olumsuz etkileri ve çevre boyutları proje aşamasında değerlendirilerek gerekli çevresel önlemler alınmaktadır. Ayrıca Çevresel Etki Değerlendirme Yönetmeliğinin gerektirdiği durumlarda ÇED raporları alınmaktadır. Şirket çevre ve insan sağlığının korunmasına yönelik her türlü tedbiri almakta ve “ENTEGRE YÖNETİM SİSTEMİ”nin etkinliğini artırarak kalite düzeyini yükseltmeyi, çevre bilinci ile sağlıklı ve güvenli bir iş ortamı oluşturmayı, istek ve beğenilerine uygun ürün ve hizmet sunarak müşteri memnuniyetini sürekli kılmayı hedeflemektedir.

Şirket Kalite ve çevre bilincinin geliştirilmesi, iş kazalarının azaltılması, maliyetlerin düşürülmesi, verimliliğin artırılması amacıyla; ISO 9001 “KALİTE YÖNETİM SİSTEMİ”, ISO 14001 “ÇEVRE YÖNETİM SİSTEMİ”, ISO 50001 “ENERJİ YÖNETİM SİSTEMİ” ve OHSAS 18001 “İŞ SAĞLIĞI VE GÜVENLİĞİ YÖNETİM SİSTEMİ”nin gereksinimlerini birlikte karşılayan “ENTEGRE YÖNETİM SİSTEMİ”ni kurmuş ve belgelendirmiştir.

5. İlişkili taraf işlemleri ve bakiyelerine ilişkin ortaklara sunulması zorunlu bilgiler

Şirketimizin ilişkili taraflar ile gerçekleştirilen işlemlerine ait bilgiler sınırlı denetimden geçmiş 30.09.2015 tarihli SPK raporumuzun 14 sayılı dipnotunda yer almaktadır.

6. Paydaşlara Bilgi

Şirketin hisseleri Borsa İstanbul A.Ş.'de (BİST) MRDİN kodu ile işlem görmektedir. Hisse senetlerine ilişkin bilgiler, günlük gazetelerin ekonomi sayfalarında ve yatırım şirketlerinin internet portallarında yayınlanmaktadır.

Şirketin yıllık raporları ve diğer bilgiler aşağıdaki adresten temin edilebileceği gibi şirketin www.mardincimento.com.tr adresindeki web sitesinden de elde edilebilir.

Şirketin ödenmiş sermayesi 109.524.000 TL'dir.Şirket Sermayesi 109.524.000 adet 1 TL' lik hisseye bölünmüştür.

ARA DÖNEM FAALİYET RAPORU

Yatırımcı İlişkileri Bölümü İletişim Bilgileri

Pay sahipleri ile ilgili tüm faaliyetler Şirketin Muhasebe Müdürlüğü bünyesinde yürütülmekte olup iletişim bilgileri aşağıdadır.

Yatırımcı ilişkileri bölümü yöneticisine ait bilgiler;

Adı Soyadı : Enes Ensari VARDAR
Tel : 0 (482) 226 6430-35 (6 Hat)
E-Posta Adresi : enes.vardar@mardincimento.com.tr
Adres : Savur yolu 6.km Mardin Çimento Fabrikası / MARDİN
Sahip Olduğu Lisanslar : Sermaye Piyasası Faaliyetleri İleri Düzey Lisansı (Sicil No:203973)
Kurumsal Yönetim Derecelendirme Uzmanlığı Lisansı (Sicil No:700329)
Kredi Derecelendirme Uzmanlığı Lisansı (Sicil No:600415)

Yatırımcı ilişkileri bölümüne bağlı olarak çalışan personel bilgileri;

Adı Soyadı : Fatih DEMİR
Tel : 0 (482) 226 6430-35 (6 Hat)
E-Posta Adresi : fatih.demir@mardincimento.com.tr
Adres : Savur yolu 6.km Mardin Çimento Fabrikası / MARDİN
Sahip Olduğu Lisanslar : Kurumsal Yönetim Derecelendirme Lisansı (Sicil No:701422)
Sermaye Piyasası Faaliyetleri Düzey 3 Lisansı (Sicil No:208294)